


Regulamin Organizacyjny Powiatowego Inspektoratu Weterynarii w Legnicy

Ustalił:

POWIATOWY LEKARZ WETERYNARII
Legnica

Barbara Malecka-Salwach

W uzgodnieniu z:

Dolnośląski
Wojewódzki Lekarz Weterynarii

Zdzisław Król

17 LIS. 2022

Legnica, listopad 2022

Rozdział 1

Postanowienia ogólne

§1. Powiatowy Inspektorat Weterynarii w Legnicy działa w szczególności na podstawie:

- 1) ustawy z dnia 29 stycznia 2004 r. o Inspekcji Weterynaryjnej (Dz. U. z 2021 r. poz. 306 z późn.zm.);
- 2) zarządzenia nr 9 Ministra Rolnictwa i Rozwoju Wsi z dnia 4 kwietnia 2022 r. w sprawie organizacji wojewódzkich, powiatowych i granicznych inspektoratów weterynarii (Dz. Urz. Ministra Rolnictwa i Rozwoju Wsi, poz.11);
- 3) statutu Powiatowego Inspektoratu Weterynarii w Legnicy
- 4) niniejszego Regulaminu.

§2. 1.Regulamin Organizacyjny, zwanym dalej „Regulaminem” określa szczegółową organizację i tryb pracy Powiatowego Inspektoratu Weterynarii w Legnicy oraz szczegółowy zakres zadań komórek organizacyjnych i stanowisk wchodzących w skład Inspektoratu.

2. Ilekroć w Regulaminie jest mowa o:

- 1) **powiecie** – należy przez to rozumieć powiat legnicki oraz Legnicę – miasto na prawach powiatu;
- 2) **Powiatowym Lekarzu** – należy przez to rozumieć Powiatowego Lekarza Weterynarii w Legnicy;
- 3) **Inspektoracie** – należy przez to rozumieć Powiatowy Inspektorat Weterynarii w Legnicy;
- 4) **komórkach organizacyjnych** – należy przez to rozumieć zespoły, samodzielne stanowiska pracy oraz pracownie określone w § 6 Regulaminu;
- 5) **kierownikowi** – należy przez to rozumieć osobę kierującą pracownią lub zespołem a w przypadku zespołu do spraw zdrowia i ochrony zwierząt, zespołu do spraw bezpieczeństwa żywności oraz zespołu do spraw pasz i utylizacji koordynatorów – starszych inspektorów weterynarii, a w razie ich braku inspektorów weterynaryjnych.

§3.1.Inspektoratem kieruje Powiatowy Lekarz.

2.Inspektorat zapewnia obsługę realizacji zadań Powiatowego Lekarza:

- 1) wynikających z ustawy z dnia 29 stycznia 2004 r. o Inspekcji Weterynaryjnej;
- 2) jako dysponenta środków budżetowych na zasadach określonych ustawie z dnia 27 sierpnia 20 finansach publicznych (Dz.U. z 2022r. poz. 1634 z późn.zm.);
- 3) wynikających z odrębnych ustaw.

3. Inspektorat jest państwową jednostką budżetową.
4. Terenem działania Inspektoratu jest obszar powiatu .
5. Siedziba Inspektoratu mieści się w Ziemnicach, ul. Legnicka 12, 59-220 Legnica.

Rozdział 2

Organizacja Inspektoratu

§4. 1. Komórkami organizacyjnymi, z wyłączeniem samodzielnych stanowisk pracy, kierują kierownicy.

2. Realizację zadań zespołów, o których mowa w § 11, §12 i § 13 koordynują wyznaczeni przez Powiatowego Lekarza starsi inspektorzy weterynaryjni, a w razie ich braku, wyznaczeni przez Powiatowego Lekarza inspektorzy weterynaryjni.

3. Schemat organizacyjny Inspektoratu określa załącznik nr 1 do Regulaminu.

Rozdział 3

Zasady realizacji zadań i kierowania pracą Inspektoratu

§5. 1. Powiatowy Lekarz wykonuje zadania przy pomocy Zastępcy Powiatowego Lekarza.

2. Do kompetencji Powiatowego Lekarza należy w szczególności:

- 1) zatwierdzanie planów finansowych w zakresie dochodów i wydatków, nadzorowanie ich wykonania oraz dysponowanie środkami budżetowymi i pozabudżetowymi;
- 2) reprezentowanie Inspektoratu na zewnątrz, występowanie z wnioskami, projektami i opiniami wyrażającymi stanowisko Inspektoratu oraz składanie innych oświadczeń woli w sprawach Inspektoratu;
- 3) wykonywanie obowiązków i uprawnień zwierzchnika służbowego pracowników Inspektoratu, zgodnie z przepisami prawa pracy i przepisami odrębnymi, w tym ustalanie zakresów czynności pracowników Inspektoratu;
- 4) udzielanie pisemnych upoważnień do wykonywania określonych czynności lub podpisywania pism oraz pełnomocnictw do dokonywania czynności prawnych;
- 5) zapewnienie funkcjonowania adekwatnej i skutecznej kontroli zarządczej;
- 6) zapewnienie przestrzegania ładu i porządku, przepisów przeciwpożarowych oraz bezpieczeństwa i higieny pracy w Inspektoracie;
- 7) wydawanie aktów prawa wewnętrznego.

§6. 1. W przypadku nieobecności lub nieobsadzenia stanowiska Powiatowego Lekarza działalnością Inspektoratu kieruje Zastępca Powiatowego Lekarza.

2. W przypadku nieobecności lub nieobsadzenia stanowiska Powiatowego Lekarza i jego Zastępcy działalnością Inspektoratu kieruje pisemnie upoważniony przez Powiatowego Lekarza pracownik.

3. Powiatowemu Lekarzowi bezpośrednio podlega:

- 1) zespół do spraw finansowo – księgowych;
- 2) zespół do spraw administracyjnych;
- 3) Terenowa Pracownia Diagnostyki Włośni .

4. Zastępcy Powiatowego Lekarza bezpośrednio podlega:

- 1) zespół do spraw zdrowia i ochrony zwierząt;
- 2) zespół do spraw bezpieczeństwa żywności;
- 3) zespół do spraw pasz i utylizacji.

§7. 1. Kierownicy odpowiadają za:

- 1) należyte zorganizowanie pracy zespołu i zapoznanie podległych pracowników z obowiązującymi przepisami prawa;
- 2) porządek i dyscyplinę pracy;
- 3) merytoryczną i formalno-prawną poprawność załatwianych spraw.

2. Kierownicy dokonują podziału zadań dla poszczególnych pracowników kierowanych przez nich komórek organizacyjnych oraz ustalają na piśmie propozycje zakresów obowiązków, które przedkładają Powiatowemu Lekarzowi do zatwierdzenia.

§8. 1. Projekty pism, dokumentów, umów, porozumień, decyzji administracyjnych i aktów prawnych wydawanych przez Powiatowego Lekarza opracowuje właściwa komórka organizacyjna, z której zakresem działania związane jest pismo, akt prawny, dokument, porozumienie, decyzja administracyjna.

2. Projekty aktów prawa wewnętrznego winny być przygotowane ze szczególną starannością oraz odpowiadać zasadom techniki prawodawczej.

3. Projekty aktów prawa wewnętrznego, umów, porozumień oraz pism procesowych, powinny być parafowane przez:

- 1) pracownika zajmującego się sprawą;
- 2) kierownika zespołu, z którego zakresem działania związany jest dany akt;
- 3) Głównego Księgowego - w przypadku, gdy treść aktu dotyczy budżetu lub ma powodować skutki finansowe;
- 4) radcę prawnego pod względem formalnoprawnym i redakcyjnym.

4. Projekty innych pism i dokumentów powinny być parafowane przez:

- 1) pracownika zajmującego się sprawą;
- 2) kierownika komórki organizacyjnej, z którego zakresem działania związany jest dokument;
- 3) Głównego Księgowego - w przypadku, gdy treść pisma czy dokumentu dotyczy budżetu lub ma powodować skutki finansowe.

5. Przelewy, czeki i inne dokumenty obrotu pieniężnego i materiałowego, jak również inne dokumenty o charakterze rozliczeniowym, stanowiącym podstawę do otrzymania lub wydatkowania środków pieniężnych Inspektoratu podpisują:

- 1) Powiatowy Lekarz lub jego Zastępca lub osoba, o której mowa w § 6 ust.2,
- 2) Główny Księgowy lub jego zastępca albo inny pracownik zastępujący Głównego Księgowego w czasie jego nieobecności, pisemnie upoważniony przez Powiatowego

Lekarza.

6. Podpisujący i parafujący pisma odpowiadają za ich merytoryczną treść, formę, a także za zgodność z przepisami prawa oraz z interesem publicznym.

§9. Pracownicy Inspektoratu podpisują pisma, decyzje (w tym decyzje administracyjne) i inne dokumenty w sprawach, do załatwienia których zostali imiennie upoważnieni przez Powiatowego Lekarza.

§ 10. 1. Symbolikę oznaczania pism wychodzących z poszczególnych komórek organizacyjnych i stanowisk pracy określa załącznik nr 2 do Regulaminu.

2. Obieg dokumentacji wewnętrznej Inspektoratu ustala w drodze instrukcji kancelaryjnej Powiatowy Lekarz.

Rozdział 4

Szczegółowy zakres działania komórek organizacyjnych

§11. Do zadań zespołu do spraw zdrowia i ochrony zwierząt należy w szczególności:

- 1) prowadzenie spraw związanych z :
 - a) zwalczaniem chorób zakaźnych zwierząt i chorób odzwierzęcych podlegających obowiązkowi zwalczania,
 - b) rejestracją chorób zakaźnych zwierząt,
 - c) monitorowaniem chorób odzwierzęcych i odzwierzęcych czynników chorobotwórczych podlegających obowiązkowi monitorowania oraz związanej z nimi oporności na środki przeciwdrobnoustrojowe u zwierząt,
 - d) transportem zwierząt i ich skupem oraz obrotem zwierzętami w kraju i z zagranicą,
 - e) organizowaniem lub urządzania targów, spędów i wystaw zwierząt i innych miejsc gromadzenia zwierząt,
 - f) działalnością schronisk dla zwierząt,
 - g) grzebaniem lub spalaniem zwłok zwierzęcych i ich części,
 - h) hodowlą zwierząt laboratoryjnych,
 - i) ochroną zwierząt,
 - j) przestrzeganiem wymagań weterynaryjnych przy utrzymywaniu zwierząt

gospodarskich, dzikich utrzymywanych jak zwierzęta gospodarskie, utrzymywanych do celów rozrywkowych, widowiskowych, filmowych, sportowych i specjalnych, hodowli i utrzymywania zwierząt w ogrodach zoologicznych oraz na wystawach i pokazach zwierząt egzotycznych,

- k) sporządzaniem dokumentacji merytorycznej dotyczącej planowania i wydatkowania środków z dotacji na dofinansowanie kosztów zwalczania chorób zakaźnych zwierząt i chorób odzwierzęcych podlegających obowiązkowi zwalczania, w tym na odszkodowania, zapomogi i nagrody, zadania wynikające z planów gotowości

- zwalczania chorób zakaźnych zwierząt, badania kontrolne zakażeń zwierząt o raz badania laboratoryjne,
- l) działalnością podmiotów sektora akwakultury,
 - m) prowadzeniem zakładów drobiu,
 - n) produkcją, pozyskiwaniem, konserwacją, obróbką, przechowywaniem i wprowadzaniem do obrotu lub wykorzystywaniem materiału biologicznego,
 - o) nadzorem nad zdrowiem zwierząt przeznaczonych do rozrodu oraz nad jakością zdrowotną materiału biologicznego, jawnego drobiu i produktów akwakultury;
 - p) działaniem punktów kopulacyjnych,
 - q) nadzorem nad przestrzeganiem zasad identyfikacji i rejestracji zwierząt oraz ich przemieszczaniem,
 - r) nadzorem nad utrzymywaniem, hodowlą, prowadzeniem ewidencji zwierząt doświadczalnych w jednostkach doświadczalnych, hodowlanych i u dostawców,
 - s) nadzorem nad siecią wymiany informacji służących do kontroli przemieszczania towarów z i do krajów członkowskich Unii Europejskiej,
 - t) kontrolą gospodarstw utrzymujących zwierzęta gospodarskie pod względem wymagań wzajemnej zgodności;
 - u) opracowywanie planów kontroli problemowych oraz ich realizacja i prowadzenie kontroli doraźnych w zakresie właściwości zespołu;
- 2) prowadzenie spraw związanych z wydawaniem na wniosek podmiotu ubiegającego się o pomoc finansową opinii co do zgodności z warunkami weterynaryjnymi określonymi przepisami Unii Europejskiej przedsięwzięć i zrealizowanych inwestycji, których realizacja jest wspomagana przez Agencję Restrukturyzacji i Modernizacji Rolnictwa ze środków pochodzących z funduszy Unii Europejskiej;
 - 3) kontrola pracy wyznaczonych lekarzy weterynarii i personelu pomocniczego w zakresie działania zespołu, z uwzględnieniem prawidłowości wykonywanych czynności zleconych, sporządzanej dokumentacji, ilości i jakości wykorzystywanego sprzętu oraz preparatów diagnostycznych;
 - 4) prowadzenie spraw związanych z nadzorem nad badaniami kontrolnymi zakażeń zwierząt, w tym opracowywanie harmonogramów badań kontrolnych dla lekarzy wyznaczonych
 - 5) prowadzenie spraw związanych z nadzorem nad prawidłowością przekazywania i przesyłania informacji w systemach informatycznych oraz nad zgodnością danych zamieszczanych w programach ze sprawozdawczością merytoryczną i finansową;
 - 6) prowadzenie wymiany informacji w ramach systemów informacji, o których mowa w przepisach Unii Europejskiej;
 - 7) przygotowywanie i aktualizacja powiatowych planów gotowości zwalczania chorób zakaźnych zwierząt;
 - 8) przeprowadzanie szkoleń pracowników Inspektoratu oraz wyznaczonych lekarzy weterynarii w zakresie zadań zespołu;
 - 9) prowadzenie spraw związanych ze współpracą z organami innych inspekcji, służb, organizacji i jednostkami samorządu terytorialnego w zakresie zadań zespołu, w tym w szczególności z inspekcją sanitarną, inspekcją handlową artykułów rolno-spożywczych, inspekcją ochrony środowiska, zarządcami lub dzierżawcami obwodów łowieckich, starostwem powiatowym, urzędami gmin, policją;
 - 10) współpraca z Zakładem Higieny Weterynaryjnej Wojewódzkiego Inspektoratu Weterynarii we Wrocławiu i innymi laboratoriami urzędowymi w zakresie zadań zespołu;

- 11) prowadzenie dokumentacji i weryfikacja zapisów w rejestrach podmiotów zatwierdzonych i zarejestrowanych oraz aktualizacja rejestru nadzorowanych podmiotów;
- 12) współpraca z innymi komórkami organizacyjnymi Inspektoratu, tworzenie planów, sprawozdań jakościowych, ilościowych i finansowych stanowiących część planów Inspektoratu oraz opisywanie faktur pod względem merytorycznym;
- 13) przygotowywanie projektów decyzji administracyjnych wydawanych przez Powiatowego Lekarza w I instancji w zakresie realizowanych zadań;
- 14) przygotowywanie dokumentacji przekazywanej do organu II instancji w ramach prowadzonych postępowań odwoławczych i zażaleniowych;
- 15) prowadzenie spraw związanych z rozpatrywaniem skarg i wniosków z zakresu zadań;
- 16) przygotowywanie projektów pism w zakresie zadań zespołu;
- 17) sporządzanie sprawozdań w zakresie zadań zespołu;
- 18) wykonywanie innych zadań określonych w przepisach odrębnych.

§12. Do zadań zespołu do spraw bezpieczeństwa żywności należy w szczególności:

- 1) prowadzenie spraw związanych z nadzorem nad :
 - a) bezpieczeństwem produktów pochodzenia zwierzęcego, w tym nad wymaganiami weterynaryjnymi przy ich produkcji,
 - b) działalnością w ramach sprzedaży bezpośredniej produktów pochodzenia zwierzęcego,
 - c) produkcją produktów pochodzenia zwierzęcego i żywności zawierającej jednocześnie środki spożywcze pochodzenia niezwierzęcego i produkty pochodzenia zwierzęcego znajdujące się w rolniczym handlu detalicznym,
 - d) spełnianiem wymagań weterynaryjnych dla produktów pochodzenia zwierzęcego przeznaczonych do wprowadzania na rynek,
 - e) warunkami, trybem i zakresem prowadzenia kontroli wewnętrznej w podmiotach produkujących produkty pochodzenia zwierzęcego, w tym wdrożeniem i realizacją przez te podmioty systemu analizy zagrożeń i krytycznych punktów kontroli (system HACCP),
 - f) sposobem znakowania i pakowania produktów pochodzenia zwierzęcego,
 - g) wymaganiami weterynaryjnymi w zakresie przechowywania i transportu produktów pochodzenia zwierzęcego przeznaczonych do spożycia przez ludzi,
 - h) spełnianiem specyficznych wymagań weterynaryjnych państw trzecich nie należących do UE przez podmioty produkcyjne uprawnione do eksportu na rynek tych państw oraz weryfikacja wniosków zakładów o zatwierdzenie do eksportu, w przypadku jeżeli dane państwo trzecie uzależnia uzyskanie uprawnień do produkcji na rynek tego państwa od wyników kontroli przeprowadzonej przez właściwy organ tego państwa,
 - i) badaniem zwierząt rzeźnych i mięsa, mięsa zwierząt łownych, produktów rybołówstwa, mięczaków i skorupiaków, nadzorem nad prowadzeniem tego badania przez urzędowych lekarzy weterynarii, w tym sposobem sprawowania nadzoru nad ubojem zwierząt rzeźnych w rzeźniach, badaniem przedubojowym i poubojowym, oceną mięsa i nadzoru nad przestrzeganiem przepisów o ochronie zwierząt w trakcie uboju, postępowaniem z mięsem niezdatnym do spożycia przez ludzi oraz sposobem prowadzenia wymaganej dokumentacji przez urzędowego lekarza weterynarii,

- j) przestrzeganiem wymagań weterynaryjnych podczas uboju przy produkcji mięsa przeznaczonego na użytek własny oraz podczas uboju z konieczności,
 - k) zatwierdzaniem i rejestracją podmiotów zajmujących się produkcją produktów pochodzenia zwierzęcego,
 - l) działaniami w przypadku stwierdzenia niezgodności z prawem żywnościowym oraz postępowaniami związanymi z nałożeniem administracyjnych kar pieniężnych oraz sankcjami wykroczeniowymi i karnymi wobec podmiotów zajmujących się produkcją produktów pochodzenia zwierzęcego przeznaczonych do spożycia przez ludzi,
 - l) prawidłowością przekazywania i przesyłania informacji w systemach informatycznych oraz nad zgodnością danych zamieszczanych w programach ze sprawozdawczością merytoryczną i finansową;
- 2) określanie na podstawie analizy ryzyka częstotliwości kontroli urzędowych podmiotów zajmujących się produkcją produktów pochodzenia zwierzęcego przeznaczonych do spożycia przez ludzi;
- 3) wnioskowanie do Powiatowego Lekarza w kwestii obsady personalnej i podziału zadań dla urzędowych lekarzy weterynarii oraz personelu pomocniczego w zakresie badania zwierząt rzeźnych i mięsa oraz nadzoru nad produkcją produktów pochodzenia zwierzęcego;
- 4) kontrola realizacji zadań urzędowych lekarzy weterynarii i personelu pomocniczego, z uwzględnieniem prawidłowości wykonywanych czynności zleconych, sporządzanej dokumentacji, ilości i jakości wykorzystywanego sprzętu oraz preparatów diagnostycznych;
- 5) przeprowadzanie kontroli produktów pochodzenia zwierzęcego przeznaczonych do spożycia przez ludzi, w trybie określonym przepisami o weterynaryjnej kontroli w handlu i wywozie produktów pochodzenia zwierzęcego;
- 6) opracowywanie i koordynacja realizacji powiatowego rocznego programu badań kontrolnych obecności substancji niedozwolonych, biologicznych, chemicznych i produktów leczniczych u zwierząt i w żywności pochodzenia zwierzęcego oraz kontrola realizacji programu badań dioksyn, furanów, dioksynopodobnych bifenyli i niedioksynopodobnych ndl-PCB u zwierząt i w produktach pochodzenia zwierzęcego a także dokonywanie analizy ryzyka związanej z realizacją tego programu;
- 7) pobieranie próbek w zakresie urzędowych badań, w trybie przepisów dotyczących:
- a) badania zwierząt rzeźnych i mięsa oraz nadzoru nad jakością zdrowotną produktów pochodzenia zwierzęcego,
 - b) badań kontrolnych obecności substancji niedozwolonych, biologicznych, chemicznych i produktów leczniczych u zwierząt i w żywności pochodzenia zwierzęcego oraz kontrola realizacji programu badań dioksyn, furanów, dioksynopodobnych bifenyli i niedioksynopodobnych ndl-PCB u zwierząt i w produktach pochodzenia zwierzęcego;
- 8) koordynacja i bezpośrednia weryfikacja czynności wykonywanych przez urzędowych lekarzy weterynarii wyznaczonych do nadzoru nad rozbiorem, przetwórstwem, w tym:
- a) oznakowania mięsa i produktów,
 - b) obsługi systemów i programów informatycznych związanych z wykonywanymi czynnościami,
 - c) nadzoru nad prawidłowym zagospodarowaniem ubocznych produktów pochodzenia zwierzęcego,

- d) kontrola spełniania wymagań weterynaryjnych w całym zakładzie, w tym wynikających z wymagań Stanów Zjednoczonych Ameryki Północnej, w zakresie:
 - warunków sanitarnych, technicznych, technologicznych i organizacyjnych,
 - zakładowych procedur dotyczących systemów bezpieczeństwa żywności (np. programy wstępne, SPS, SSOP, system HACCP),
 - postępowania z ubocznymi produktami pochodzenia zwierzęcego,
 oraz w razie potrzeby wydawanie zaleceń w tym zakresie,
 - e) pobieranie próbek urzędowych mikrobiologicznych,
 - f) prowadzenie spraw związanych z certyfikacją eksportową partii wysyłkowych, w tym na rynek Stanów Zjednoczonych Ameryki Północnej,
 - g) Informowanie Powiatowego Lekarza o stwierdzonych niezgodnościach, wstrzymaniu produkcji,
 - h) kontrola prawidłowości przechowywania pieczęci weterynaryjnych przez wyznaczonych urzędowych lekarzy weterynarii,
 - i) sprawdzanie aktualności oświadczeń wyznaczonych urzędowych lekarzy weterynarii o braku konfliktu interesów,
 - j) organizacja cyklicznych spotkań z wyznaczonymi lekarzami weterynarii w celu omówienia niezgodności występujących w nadzorowanych zakładach lub wynikających z kontroli wykonywania zadań przez wyznaczonych lekarzy weterynarii,
 - k) prowadzenie szkoleń i instruktaży dla urzędowych lekarzy weterynarii i innych osób wyznaczonych, w szczególności w zakresie właściwego wykonywania czynności urzędowych oraz znajomości przepisów prawa weterynaryjnego oraz wymagań Stanów Zjednoczonych Ameryki Północnej, jak również instrukcji Głównego Lekarza Weterynarii;
- 9) prowadzenie spraw związanych z zatwierdzaniem i rejestracją podmiotów zajmujących się produkcją produktów pochodzenia zwierzęcego przeznaczonych do spożycia przez ludzi;
 - 10) przeprowadzanie niedyskryminujących kontroli produktów pochodzenia zwierzęcego przeznaczonych do spożycia, w trybie określonym przepisami o weterynaryjnej kontroli w handlu i wywozie produktów pochodzenia zwierzęcego;
 - 11) prowadzenie dokumentacji i weryfikacja zapisów w rejestrach podmiotów zatwierdzonych i zarejestrowanych, uprawnionych do sprzedaży bezpośredniej, zakładów uprawnionych lub prowadzących eksport na rynki państw trzecich przez Powiatowego Lekarza;
 - 12) prowadzenie spraw w zakresie wydawania, odbioru, ewidencjonowania, przechowywania eksportowych i przedeksportowych świadectw zdrowia dla towarów i zwierząt;
 - 13) dokonywanie analizy ryzyka związanej z realizacją powiatowego rocznego programu realizacji planów monitoringu z zakresu prowadzenia badań pozostałości chemicznych, biologicznych i leków oraz skażeń promieniotwórczych u zwierząt, w ich wydzielinach i wydalinach, w tkankach lub narządach zwierząt, produktach pochodzenia zwierzęcego, w wodzie przeznaczonej do pojenia zwierząt i w paszach;
 - 14) szkolenia pracowników Inspektoratu oraz wyznaczonych lekarzy weterynarii w zakresie ich wyznaczenia, a dotyczącego zadań zespołu;
 - 15) współpraca z innymi komórkami organizacyjnymi Inspektoratu, tworzenie planów, sprawozdań jakościowych, ilościowych i finansowych stanowiących część planów

- Inspektoratu, w tym rozliczania kosztów jednostkowych oraz nadzór nad lekarzami wyznaczonymi do wykonywania urzędowych czynności;
- 16) prowadzenie spraw związanych z nadzorem nad prawidłowością przekazywania i przesyłania informacji w systemie TRACES, MPC i CELAB oraz nad zgodnością danych zamieszczanych w programach ze sprawozdawczością merytoryczną i finansową;
 - 17) obsługa systemu RASFF w zakresie kompetencji działalności zespołu poprzez przyjmowanie informacji o niebezpiecznych produktach żywnościowych od organów Państwowej Inspekcji Ochrony Roślin i Nasiennictwa, Inspekcji Jakości Handlowej Artykułów Rolno-Spożywczych, w zakresie kompetencji tych inspekcji, oraz od organów Inspekcji Handlowej o niebezpiecznych produktach żywnościowych pochodzenia zwierzęcego oraz ocena ryzyka i stopnia zagrożenia spowodowanego niebezpiecznym produktem żywnościowym, a następnie przekazywanie tych informacji do kierującego siecią systemu RASFF w Głównym Inspektoracie Weterynarii za pośrednictwem Wojewódzkiego Inspektoratu Weterynarii we Wrocławiu;
 - 18) współpraca z Zakładem Higieny Weterynaryjnej Wojewódzkiego Inspektoratu Weterynarii we Wrocławiu oraz laboratoriami zewnętrznymi w zakresie działań zespołu;
 - 19) prowadzenie spraw związanych ze współpracą między innymi z organami Państwowej Inspekcji Sanitarnej, Wojskowej Inspekcji Weterynaryjnej, Inspekcji Handlowej, Inspekcji Transportu Drogowego, Inspekcji Jakości Handlowej Artykułów Rolno-Spożywczych, Inspekcji Ochrony Środowiska, Inspekcji Ochrony Roślin i Nasiennictwa, Służbą Celną, Strażą Graniczną, Policją, Strażą Pożarną, jednostkami samorządu terytorialnego oraz organami samorządu lekarsko-weterynaryjnego, Agencją Restrukturyzacji i Modernizacji Rolnictwa, Polskim Związkiem Łowieckim, Ośrodkiem Doradztwa Rolniczego, Izbą Rolniczą, Państwową Strażą Łowiecką;
 - 20) koordynowanie kontroli z zakresu wykonywanych zadań;
 - 21) przygotowywanie projektów decyzji administracyjnych I instancji dotyczących zadań zespołu;
 - 22) przygotowywanie dokumentacji przekazywanej do organu II instancji w ramach prowadzonych postępowań odwoławczych i zażaleniowych;
 - 23) przygotowywanie projektów pism w zakresie zadań zespołu;
 - 24) prowadzenie spraw związanych z rozpatrywaniem skarg i wniosków w zakresie właściwości zespołu;
 - 25) sporządzanie obowiązującej sprawozdawczości w zakresie właściwości zespołu;
 - 26) wykonywanie innych zadań określonych w przepisach odrębnych.

§13. Do zadań zespołu do spraw pasz i utylizacji należy w szczególności:

- 1) prowadzenie spraw związanych z nadzorem nad:
 - a) bezpieczeństwem pasz, w tym nad wymaganiami weterynaryjnymi przy ich produkcji,
 - b) spełnianiem wymagań weterynaryjnych dla pasz przeznaczonych do wprowadzania na rynek,
 - c) warunkami, trybem i zakresem prowadzenia kontroli wewnętrznej w podmiotach wytwarzających i wprowadzających do obrotu pasze, w tym wdrożeniem i realizacją przez te podmioty systemu analizy zagrożeń i krytycznych punktów kontroli (system HACCP),
 - d) sposobem pakowania i znakowania pasz;

- 2) prowadzenie spraw związanych z działaniami w przypadku stwierdzenia niezgodności z prawem żywnościowym oraz postępowaniami związanymi z nałożeniem kar pieniężnych oraz sankcjami wykroczeniowymi i karnymi wobec podmiotów zajmujących się produkcją produktów pochodzenia zwierzęcego przeznaczonych do spożycia przez ludzi;
- 3) określanie na podstawie analizy ryzyka częstotliwości kontroli urzędowych podmiotów zajmujących się produkcją pasz i utylizacją;
- 4) przeprowadzanie niedyskryminujących kontroli pasz, w trybie określonym przepisami o weterynaryjnej kontroli w handlu i wywozie pasz oraz ubocznych produktów pochodzenia zwierzęcego i produktów pochodnych;
- 5) pobieranie próbek w zakresie:
 - a) urzędowo przewidzianych badań, w trybie przepisów dotyczących kontroli jakości zdrowotnej i bezpieczeństwa pasz;
 - b) badań kontrolnych substancji niedozwolonych, pozostałości chemicznych, biologicznych, produktów leczniczych i skażeń promieniotwórczych u zwierząt, w ich wydzielinach i wydalinach, w tkankach lub narządach zwierząt, w produktach pochodzenia zwierzęcego oraz w wodzie przeznaczonej do pojenia zwierząt oraz paszach;
- 6) prowadzenie spraw związanych z nadzorem nad wytwarzaniem i stosowaniem pasz na własne potrzeby w gospodarstwach rolnych, przeznaczonych dla zwierząt, z których lub od których pozyskiwane są surowce do produkcji produktów pochodzenia zwierzęcego wchodzących w łańcuch żywienia człowieka;
- 7) prowadzenie spraw związanych z nadzorem nad wytwarzaniem, wprowadzaniem do obrotu lub stosowaniem w żywieniu zwierząt pasz, pasz leczniczych, pasz z materiałów genetycznie zmodyfikowanych i transgenicznym przemieszczaniem organizmów genetycznie zmodyfikowanych przeznaczonych do użytku paszowego oraz stosowaniem w żywieniu zwierząt materiałów paszowych pochodzenia zwierzęcego;
- 8) prowadzenie spraw związanych z nadzorem nad obrotem nawozów organicznych oraz stosowaniem polepszaczy gleby;
- 9) dokonywanie analizy ryzyka i oceny bezpieczeństwa produkcji i obrotu pasz;
- 10) realizacja postanowień wynikających z instrukcji Głównego Lekarza Weterynarii, dotyczących prac zespołu;
- 11) aktualizacja rejestru nadzorowanych podmiotów paszowych i utylizacyjnych;
- 12) prowadzenie spraw związanych z nadzorem nad zbieraniem, transportowaniem, przechowywaniem, operowaniem, przetwarzaniem oraz wykorzystywaniem lub usuwaniem ubocznych produktów zwierzęcych, z uwzględnieniem weryfikacji, wdrożenia i realizacji systemu analizy zagrożeń i krytycznych punktów kontroli w nadzorowanych podmiotach (system HACCP);
- 13) szkolenia pracowników Inspektoratu oraz wyznaczonych lekarzy weterynarii w zakresie ich wyznaczenia, a dotyczącego zadań zespołu;
- 14) współpraca z innymi komórkami organizacyjnymi Inspektoratu, tworzenie planów, sprawozdań jakościowych, ilościowych i finansowych stanowiących część planów Inspektoratu, w tym rozliczania kosztów jednostkowych;
- 15) prowadzenie spraw związanych z nadzorem nad prawidłowością przekazywania i przesyłania informacji w systemie TRACES i CELAB oraz nad zgodnością danych zamieszczanych w programach ze sprawozdawczością merytoryczną i finansową;
- 16) obsługa systemu RASFF w zakresie kompetencji działalności zespołu poprzez przyjmowanie informacji o niebezpiecznych paszach od organów Państwowej

Inspekcji Ochrony Roślin i Nasiennictwa, Inspekcji Jakości Handlowej Artykułów Rolno-Spożywczych, w zakresie kompetencji tych inspekcji, oraz od organów Inspekcji Handlowej o niebezpiecznych paszach oraz ocena ryzyka i stopnia zagrożenia spowodowanego niebezpieczną paszą, a następnie przekazywanie tych informacji do kierującego siecią systemu RASFF w Głównym Inspektoracie Weterynarii za pośrednictwem Wojewódzkiego Inspektoratu Weterynarii we Wrocławiu;

- 17) współpraca z Zakładem Higieny Weterynaryjnej Wojewódzkiego Inspektoratu Weterynarii we Wrocławiu oraz laboratoriami zewnętrznymi w zakresie działań zespołu;
- 18) opracowywanie i realizacja rocznego planu kontroli w zakresie nadzoru nad bezpieczeństwem pasz oraz ubocznych produktów zwierzęcych i produktów pochodnych;
- 19) przeprowadzanie weterynaryjnej kontroli w handlu i wywozie pasz i ubocznych produktów zwierzęcych i produktów pochodnych;
- 20) prowadzenie spraw w zakresie wydawania, odbioru, ewidencjonowania, przechowywania eksportowych i przedeksportowych świadectw zdrowia dla towarów;
- 21) prowadzenie spraw związanych ze współpracą między innymi z organami Państwowej Inspekcji Sanitarnej, Wojskowej Inspekcji Weterynaryjnej, Inspekcji Handlowej, Inspekcji Transportu Drogowego, Inspekcji Jakości Handlowej Artykułów Rolno-Spożywczych, Inspekcji Ochrony Środowiska, Inspekcji Ochrony Roślin i Nasiennictwa, Służbą Celną, Strażą Graniczną, Policją, Strażą Pożarną, jednostkami samorządu terytorialnego oraz organami samorządu lekarsko-weterynaryjnego, Agencją Restrukturyzacji i Modernizacji Rolnictwa, Polskim Związkiem Łowieckim, Ośrodkiem Doradztwa Rolniczego, Izbą Rolniczą, Państwową Strażą Łowiecką;
- 22) koordynowanie kontroli z zakresu wykonywanych zadań;
- 23) przygotowywanie projektów decyzji administracyjnych I instancji dotyczących zadań zespołu;
- 24) przygotowywanie dokumentacji przekazywanej do organu II instancji w ramach prowadzonych postępowań odwoławczych i zażaleniowych;
- 25) przygotowywanie projektów pism w zakresie zadań zespołu;
- 26) prowadzenie spraw związanych z rozpatrywaniem skarg i wniosków w zakresie właściwości zespołu;
- 27) sporządzanie obowiązującej sprawozdawczości w zakresie właściwości zespołu;
- 28) wykonywanie innych zadań określonych w przepisach odrębnych

§14. 1. Do zadań zespołu do spraw finansowo – księgowych należy w szczególności:

- 1) prowadzenie rachunkowości Inspektoratu, która obejmuje:
 - a) przyjęte zasady (politykę) rachunkowości,
 - b) prowadzenie na podstawie dowodów księgowych, ksiąg rachunkowych, ujmujących zapisy zdarzeń w porządku chronologicznym i systematycznym,
 - c) okresowe ustalanie lub sprawdzanie drogą inwentaryzacji rzeczywistego stanu aktywów i pasywów,
 - d) wycenę aktywów i pasywów oraz ustalanie wyniku finansowego,
 - e) terminowe sporządzanie sprawozdań finansowych, budżetowych lub innych

- sprawozdań określonych w odrębnych przepisach oraz wykazywanie w tych sprawozdaniach danych zgodnych z danymi wynikającymi z ewidencji księgowej,
- f) gromadzenie i przechowywanie dokumentów księgowych oraz pozostałej dokumentacji przewidzianej ustawą;
- 2) przestrzeganie obowiązujących przepisów zawartych m.in. w ustawie z dnia 27 sierpnia 2009 o finansach publicznych i w ustawie z dnia 29 września 1994 r. o rachunkowości (Dz.U. z 2021r. poz. 217 z późn.zm.);
 - 3) planowanie finansowe dochodów i wydatków budżetowych dla Inspektoratu jako dysponenta środków budżetowych III stopnia;
 - 4) opracowywanie harmonogramu realizacji dochodów i wydatków dla Inspektoratu oraz zapotrzebowania środków finansowych na poszczególne okresy sprawozdawcze wraz z ich aktualizacją;
 - 5) przygotowanie projektów zarządzeń Powiatowego Lekarza o zmianach w planie finansowym wydatków w zakresie wynikającym z ustawie z dnia 27 sierpnia 2009 o finansach publicznych i rozporządzeń wykonawczych;
 - 6) sporządzanie sprawozdawczości finansowej zgodnie z obowiązującymi przepisami;
 - 7) sporządzanie sprawozdań dla Głównego Urzędu Statystycznego z zakresu spraw prowadzonych przez księgowość;
 - 8) administrowanie i kompleksowa obsługa Informatycznego Systemu Obsługi Budżetu Państwa TREZOR;
 - 9) prowadzenia płatności Inspektoratu wraz z kompleksową obsługą systemu bankowości elektronicznej „enbepe”;
 - 10) wykonywanie dyspozycji środkami pieniężnymi budżetowymi zgodnie z przepisami dotyczącymi budżetu państwa oraz innymi środkami będącymi w dyspozycji Inspektoratu;
 - 11) kontrolowanie zgodności wydatkowania środków finansowych z planem finansowym oraz ich klasyfikacja w układzie tradycyjnym i zadaniowym;
 - 12) dokonywanie kontroli prawidłowej realizacji dochodów i wydatków budżetowych;
 - 13) rozliczanie podróży służbowych pracowników;
 - 14) dokonywanie wstępnej kontroli kompletności i rzetelności dokumentów dotyczących operacji gospodarczych i finansowych oraz zgodności ich z planem finansowym wraz z ich dekretacją;
 - 15) przestrzeganie terminowego regulowania zobowiązań oraz odprowadzania na rachunek centralny zrealizowanych dochodów budżetowych Inspektoratu;
 - 16) prowadzenie spraw związanych z egzekucją należności pieniężnych Inspektoratu;
 - 17) opracowywanie okresowych analiz i ocen wykonania planu finansowego Inspektoratu;
 - 18) weryfikacja realizacji wydatków budżetowych w kontekście ich zgodności z ustawą budżetową, transzami rezerw celowych, układem wykonawczym;
 - 19) sporządzanie i przekazywanie do jednostki nadrzędnej sprawozdań dotyczących kosztów w zakresie zwalczania chorób zakaźnych zwierząt, badań kontrolnych zakażeń zwierząt, w tym refundowanych przez Unię Europejską oraz badań

monitoringowych pozostałości chemicznych i biologicznych w tkankach zwierząt oraz produktach pochodzenia zwierzęcego w uzgodnieniu z zespołami merytorycznymi;

- 20) tworzenie we współpracy z innymi zespołami planów, sprawozdań jakościowych i ilościowych oraz finansowych stanowiących część planów Inspektoratu;
- 21) naliczanie wynagrodzeń osobowych i bezosobowych, sporządzanie listy płac oraz rozliczanie innych świadczeń pracowników;
- 22) przygotowanie i prowadzenie dokumentacji ubezpieczeniowej i podatkowej Inspektoratu oraz rozliczeń z Zakładem Ubezpieczeń Społecznych i Urzędami Skarbowymi;
- 23) sporządzanie okresowych i rocznych rozliczeń pracowników do celów podatkowych (PIT), i ubezpieczeń społecznych (RMUA);
- 24) terminowe naliczanie i odprowadzanie składek na ubezpieczenia społeczne, zdrowotne i Fundusz Pracy oraz zobowiązań podatkowych;
- 25) prowadzenie obsługi finansowej i ewidencji księgowej Zakładowego Funduszu Świadczeń Socjalnych;
- 26) prowadzenie ewidencji składników majątku Inspektoratu, naliczanie amortyzacji środków trwałych zgodnie z obowiązującymi przepisami;
- 27) przygotowanie i rozliczanie inwentaryzacji okresowej, zdawczo – odbiorczej, rocznej zgodnie z obowiązującymi przepisami;
- 28) prowadzenie ewidencji ilościowo – wartościowej lub ilościowej materiałów;
- 29) prowadzenie rejestracji dokumentów finansowo – księgowych wpływających do księgowości wraz z ich terminową realizacją;
- 30) archiwizacja dokumentacji w zakresie prowadzonych spraw;
- 31) opisywanie faktur pod względem merytorycznym w zakresie właściwości zespołu
- 32) przygotowywanie projektów pism w zakresie zadań finansowo – księgowych;
- 33) zapewnienie kasowej obsługi Inspektoratu;

2. Główny Księgowy odpowiada w szczególności za przestrzeganie przepisów zawartych w ustawie z dnia 27 sierpnia 2009 o finansach publicznych i w ustawie z dnia 29 września 1994 r. o rachunkowości oraz za realizację następujących zadań w zakresie gospodarki finansowej Inspektoratu i w zakresie rachunkowości:

- 1) prowadzenie rachunkowości jednostki, która obejmuje:
 - a) przyjęte zasady (politykę) rachunkowości,
 - b) prowadzenie na podstawie dowodów księgowych, ksiąg rachunkowych, ujmujących zapisy zdarzeń w porządku chronologicznym i systematycznym,
 - c) okresowe ustalanie lub sprawdzanie drogą inwentaryzacji rzeczywistego stanu aktywów i pasywów,
 - d) wycenę aktywów i pasywów oraz ustalanie wyniku finansowego,
 - e) terminowe sporządzanie sprawozdań finansowych, budżetowych lub innych sprawozdań określonych w odrębnych przepisach oraz wykazywanie w tych sprawozdaniach danych zgodnych z danymi wynikającymi z ewidencji księgowej,
 - f) gromadzenie i przechowywanie dokumentów księgowych oraz pozostałej dokumentacji przewidzianej ustawą;

- 2) wykonywanie dyspozycji środkami pieniężnymi;
- 3) dokonywanie wstępnej kontroli:
 - a) zgodności operacji gospodarczych i finansowych z planem finansowym,
 - b) kompletności i rzetelności dokumentów dotyczących operacji gospodarczych i finansowych;
- 4) przygotowywanie planów finansowych, innych planów i analiz makroekonomicznych gospodarki finansowej Inspektoratu.

§15. Do zadań zespołu do spraw administracyjnych należy w szczególności:

- 1) prowadzenie sekretariatu Powiatowego Lekarza;
- 2) przyjmowanie oraz wysyłanie korespondencji oraz przesyłek za pomocą poczty tradycyjnej oraz elektronicznej;
- 3) obsługa łącz telefonicznych Inspektoratu;
- 4) organizacja przyjmowania interesantów, udzielanie informacji i kierowanie do właściwych komórek Inspektoratu;
- 5) prowadzenie spraw związanych z naborem do służby cywilnej oraz nawiązywaniem, trwaniem i rozwiązywaniem stosunków pracy;
- 6) prowadzenie dokumentacji pracowniczej, akt osobowych pracowników i innych spraw związanych z zatrudnieniem;
- 7) prowadzenie archiwum zakładowego, archiwizowanie dokumentacji i współpraca z Archiwum Państwowym w tym zakresie;
- 8) prowadzenie spraw i dokumentacji związanych z BHP i badaniami okresowymi pracowników;
- 9) prowadzenie spraw i dokumentacji związanych z zaopatrzeniem i wyposażeniem Inspektoratu;
- 10) zaopatrzenie pracowników w odzież ochronną, roboczą, sprzęt i środki ochrony osobistej;
- 11) administrowanie budynkami, mieniem i majątkiem Inspektoratu, właściwe jego zabezpieczenie i wykorzystanie;
- 12) prowadzenie spraw z zakresu zamówień publicznych;
- 13) nadzorowanie remontów, modernizacji, konserwacji i prac budowlanych na terenie Inspektoratu;
- 14) zabezpieczenie obiektów Inspektoratu przed kradzieżą, pożarem i innymi klęskami oraz utrzymywanie pomieszczeń i otoczenia w należytej czystości i porządku;
- 15) prowadzenie spraw związanych z obsługą samochodów służbowych Inspektoratu, w tym prowadzenie kart drogowych, ubezpieczeń komunikacyjnych, okresowych przeglądów technicznych, napraw i remontów samochodów;
- 16) prowadzenie ewidencji druków ścisłego zarachowania;
- 17) administrowanie systemami i siecią komputerową Inspektoratu oraz ochrona systemów i sieci teleinformatycznych;
- 18) nadzór nad terminami przeglądów urządzeń elektronicznych Inspektoratu, zgłaszanie wszelkich usterek sprzętu elektronicznego do informatyka, z którym jest podpisana umowa na świadczenie usług informatycznych ;

- 19) obsługa strony internetowej Inspektoratu;
- 20) sporządzanie obowiązującej sprawozdawczości w zakresie prowadzonych spraw;
- 21) archiwizacja dokumentacji w zakresie prowadzonych spraw;
- 22) przygotowywanie projektów pism w zakresie zadań zespołu;
- 23) tworzenie we współpracy z innymi zespołami planów, sprawozdań jakościowych i ilościowych oraz finansowych stanowiących część planów Inspektoratu
- 24) opisywanie faktur pod względem merytorycznym w zakresie właściwości zespołu
- 25) wykonywanie innych zadań wynikających z odrębnych przepisów.

§16. 1. Do zadań samodzielnego stanowiska do spraw obsługi prawnej należy w szczególności:

- 1) informowanie Powiatowego Lekarza o nowych uregulowaniach prawnych, oraz zmianach w już obowiązujących przepisach dotyczących działania Inspektoratu, w tym informacja prawna o przepisach Unii Europejskiej w tym zakresie;
- 2) przygotowywanie projektów umów;
- 3) przygotowywanie projektów pism, opinii w sprawach dotyczących stosowania prawa z zakresu działania Inspektoratu;
- 4) przygotowywanie projektów regulaminu organizacyjnego oraz statutu Inspektoratu;
- 5) współpraca z zewnętrzną kancelarią prawną, realizującą zadania w zakresie obsługi prawnej Inspektoratu;
- 6) tworzenie we współpracy z innymi zespołami planów i sprawozdań jakościowych, ilościowych i finansowych stanowiących część planów Inspektoratu.

§17. 1. Do zadań Terenowej Pracowni Diagnostyki Włośni należy w szczególności:

- 1) badanie mięsa świń, świniodzików i dzików w kierunku wykrywania włośni metodą wytrawiania próbki zbiorczej z zastosowaniem metody magnetycznego mieszania;
- 2) zachowanie zgodności funkcjonującego w Zakładzie Higieny Weterynaryjnej Wojewódzkiego Inspektoratu Weterynarii we Wrocławiu systemu zarządzania z wymaganiami normy PN-EN ISO/IEC 17025:2005, dokumentami PCA oraz innymi obowiązującymi normami i przepisami dotyczącymi laboratoriów badawczych;
- 3) kontrolowanie warunków środowiskowych, które mają bezpośredni wpływ na wyniki badań, tak aby zagwarantować natychmiastową reakcję w przypadku niespełnienia wcześniej ustalonych kryteriów kontrolnych;
- 4) utrzymanie czystości pomieszczeń, a także czystości i dobrego stanu wyposażenia oraz sprzętu laboratoryjnego;
- 5) postępowanie zgodnie z zasadami określonymi w dokumentach systemu zarządzania;
- 6) prowadzenie i archiwizowanie zapisów;
- 7) niezwłoczne informowanie Powiatowego Lekarza i Kierownika Pracowni Diagnostyki Włośni w Zakładzie Higieny Weterynaryjnej Wojewódzkiego Inspektoratu Weterynarii we Wrocławiu o występujących trudnościach i problemach w trakcie realizacji zorganizowanej pracy oraz realizacja stosownych działań

korygujących i zapobiegawczych w przypadku stwierdzenia nieprawidłowości lub prawdopodobieństwa ich wystąpienia

2. Terenowa Pracownia Diagnostyki Włośni pod względem funkcjonowania systemu zarządzania jakością podlegają kierownikowi Zakładu Higieny Weterynaryjnej Wojewódzkiego Inspektoratu Weterynarii we Wrocławiu.

§18. Tryb pracy Inspektoratu określa szczegółowo regulamin pracy wprowadzony zarządzeniem Powiatowego Lekarza.

§19. Polityka bezpieczeństwa w zakresie przetwarzania danych osobowych w Inspektoracie realizowana jest zgodnie z zarządzeniem Powiatowego Lekarza

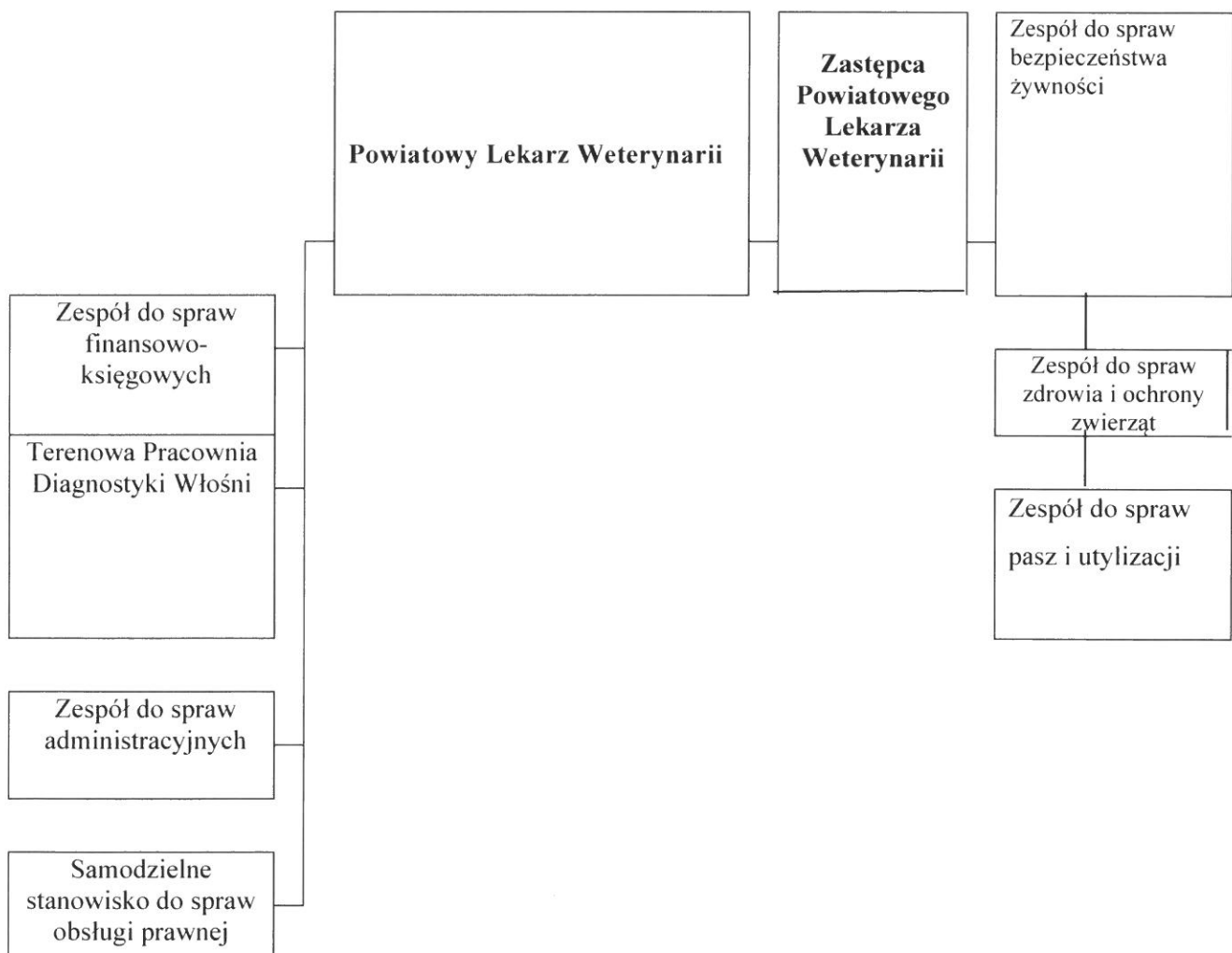
§20. Traci moc Regulamin Organizacyjny Powiatowego Inspektoratu Weterynarii w Legnicy z dnia 20 stycznia 2016 r.

§21. Regulamin wchodzi w życie z dniem uzgodnienia z Dolnośląskim Wojewódzkim Lekarzem Weterynarii .

Załącznik nr 1
do regulaminu organizacyjnego
Powiatowego Inspektoratu Weterynarii w Legnicy
uzgodnionego
z Dolnośląskim Wojewódzkim Lekarzem Weterynarii
w dniu

Schemat organizacyjny

Powiatowego Inspektoratu Weterynarii w Legnicy



Załącznik nr 2
do regulaminu organizacyjnego
Powiatowego Inspektoratu Weterynarii w Legnicy
uzgodnionego
z Dolnośląskim Wojewódzkim Lekarzem
Weterynarii
w dniu r.

**Wykaz symboli komórek organizacyjnych
w Powiatowym Inspektoracie Weterynarii w Legnicy**

KOMÓRKA ORGANIZACYJNA	SYMBOL
Zespół do spraw zdrowia i ochrony zwierząt	PIWz
Zespół ds. bezpieczeństwa żywności	PIWh
Zespół ds. pasz i utylizacji	PIWp
Zespół do spraw finansowo-księgowych	PIWfk
Zespół do spraw administracyjnych	PIWa
Terenowa Pracownia Diagnostyki Włóśni	PIWwł
Samodzielne stanowisko do spraw obsługi prawnej	PIWrp.

